

COVID-19 - AVRIL 2020

# OUTILS POUR LES CENTRES DE SOINS DE SANTÉ PRIMAIRES

Ces outils ont été adaptés à partir des directives internationales existantes et visent à combler les lacunes qui existent au niveau communautaire dans les pays à faibles ressources. Les outils doivent être adaptés en collaboration avec les ministères nationaux de la santé ou les instituts nationaux de santé publique. Des directives supplémentaires seront partagées dès qu'elles seront disponibles.

La formation doit couvrir tous les scénarios épidémiologiques de transmission car ceux-ci varieront dans l'espace et le temps et peuvent évoluer rapidement.

PAGE 2

## Recommandations pour le dépistage et le triage

PAGE 4

## Rôles, recommandations et équipement

PAGE 5

## Zones avec une transmission communautaire généralisée de COVID-19

- Algorithme/outil de décision pour le dépistage

PAGE 6

## Zones avec des cas sporadiques ou des groupes de cas de COVID-19

- Algorithme/outil de décision pour le dépistage

PAGE 7

## Diagramme/schéma des zones de dépistage/triage

PAGE 8

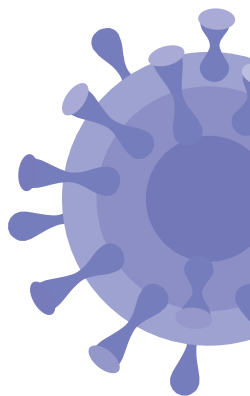
## Recommandations pour les populations spécifiques et les comorbidités

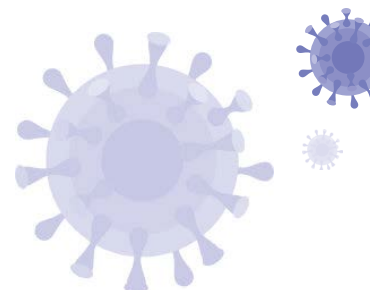
PAGE 10

## Conseils sur les soins à domicile

Consultez [PreventEpidemics.org](https://www.preventepidemics.org) pour en savoir plus.

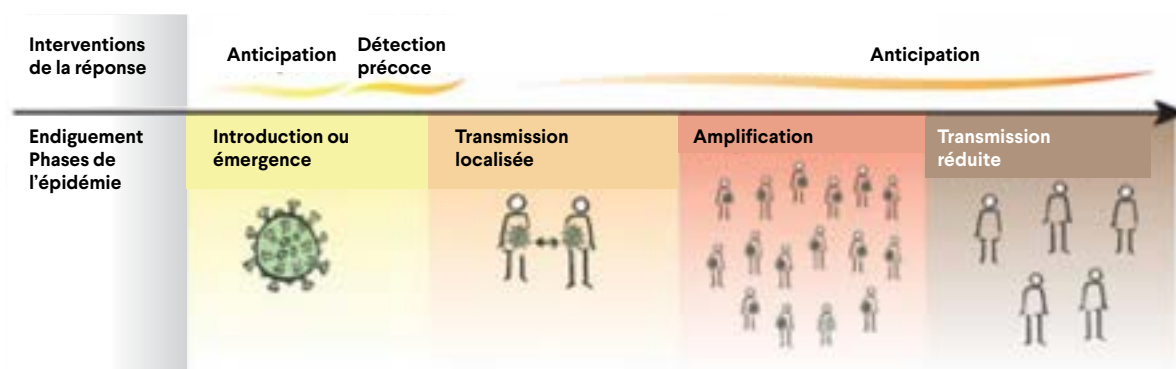
Prevent Epidemics est un projet de [Resolve to Save Lives](https://www.resolve.org), une initiative de [Vital Strategies](https://www.vitalstrategies.com).





## Recommandations pour le dépistage et le triage

Ces recommandations de dépistage et de triage s'appliquent aux contextes de transmission communautaire généralisée et dans les zones où il y a des cas sporadiques ou des groupes de cas de COVID-19. Dans ces zones, la recherche des antécédents de voyage et des contacts avec des cas suspects ou confirmés reste pertinente.



### 1 Communiquez avec les patients avant qu'ils n'arrivent pour être soignés :

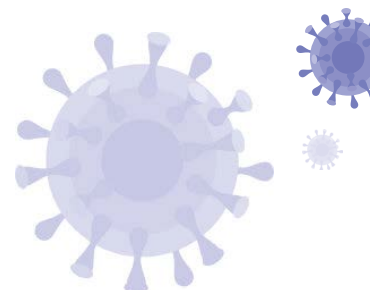
- Informez les patients que les établissements de santé sont ouverts pour fournir des soins de routine et que des mécanismes sont en place, notamment des procédures de dépistage, pour minimiser le risque d'infection. Informez-les des mesures préventives à prendre s'ils viennent se faire soigner (par exemple, porter un masque, utiliser des mouchoirs pour se couvrir la bouche lorsqu'on tousse/éternue). Utilisez les médias traditionnels et les réseaux sociaux pour envoyer ces messages à la communauté.

### 2 À l'extérieur, avant qu'ils n'entrent dans l'établissement de santé, un agent de santé avec un masque doit demander à tous les patients et à tous les visiteurs qui se présentent au centre de soins de santé primaires la raison de leur visite et les diriger vers la zone de dépistage extérieure appropriée:

- Une zone de dépistage pour les patients se présentant au CSSP avec des symptômes respiratoires ou des préoccupations concernant la COVID-19.
- Une zone de dépistage pour les patients et les visiteurs se présentant pour des soins de routine ou d'autres soins (soins anténataux, vaccins, soins des maladies chroniques, etc.)

### 3 Spécificités de la zone de dépistage:

- Assurez-vous que les zones de dépistage ont une aération adéquate.
- Il est possible d'utiliser quatre poteaux et un toit.
- Le toit doit avoir un surplomb pour abriter des intempéries (chaleur, pluie).



- Utilisez des briques, du ruban adhésif, un stylo, etc. pour marquer l'espacement entre les patients lorsqu'ils font la queue pour le dépistage.
- Des sièges individuels (et non des bancs) doivent être utilisés et placés à 2 mètres les uns des autres. Si des bancs sont utilisés, marquez les emplacements pour s'asseoir à 2 mètres les uns des autres à l'aide d'un stylo, d'un marqueur, d'un ruban adhésif, etc.
- Une distance de 2 mètres doit être maintenue entre tous les patients et/ou les visiteurs et entre les patients et les professionnels de santé. S'il y a des contraintes d'espace, **une distance d'au moins 1 mètre doit être maintenue.**\*
- Placez des panneaux avec des informations sur l'hygiène respiratoire, l'élimination des objets contaminés et l'hygiène des mains dans les zones stratégiques.

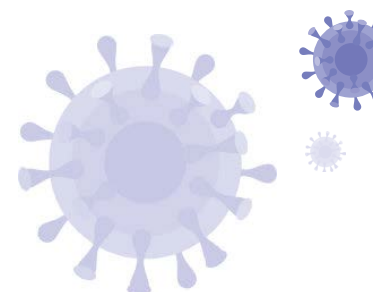
**4 Un personnel dédié et formé doit procéder au dépistage et au triage. La formation doit inclure : les procédures de dépistage et de triage, la définition des cas de COVID-19 et l'utilisation appropriée de l'équipement de protection individuelle (EPI). Une consultation avec le clinicien en SSP doit être possible pour le triage / la stratification des risques des cas suspects.**

**5 L'équipement nécessaire pour le personnel de dépistage ainsi que tout autre membre du personnel travaillant dans les zones de dépistage ou à l'intérieur du CSSP :**

- Gel hydroalcoolique pour les mains.
- Ecrans faciaux et masques chirurgicaux (pas des masques respiratoires N95).
- Mouchoirs en papier pour les patients pour qu'ils se couvrent la bouche et le nez lorsqu'ils toussent ou qu'ils éternuent.
- Poubelles ou conteneurs à déchets avec couvercles pour les mouchoirs jetables.
- Thermomètres infrarouges sans contact.
- Les patients suspectés d'avoir la COVID-19 doivent immédiatement recevoir un masque. Si les masques ne sont pas disponibles, fournissez des mouchoirs en papier ou demandez au patient de se couvrir le nez et la bouche avec une écharpe, un foulard ou un t-shirt. Ceux qui doivent être référés pour être placés en isolement ou pour un niveau plus élevé de soins de la COVID-19 doivent attendre dans une zone dédiée et séparée au sein de la zone de dépistage extérieure qui est uniquement destinée aux cas suspects. Limitez le nombre de membres de la famille qui se trouvent dans la zone d'attente destinée aux cas suspects. Dans la zone d'attente il doit y avoir des lavabos pour le lavage des mains, des mouchoirs et des poubelles avec couvercle.

**6 Fournissez des informations à jour sur le système de référence, notamment les coordonnées des hôpitaux de référence et des autorités locales de santé publique, à tous les professionnels de santé et à tout le personnel.**

\* Les établissements de santé peuvent mettre en place des barrières mobiles pour délimiter les distances recommandées entre les patients ou entre les professionnels de santé et les patients.



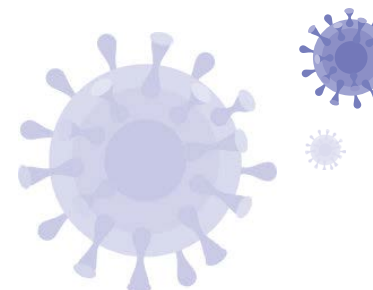
## Rôles, responsabilités et équipement

Role	Responsibility	Equipment*
<b>Dépistage</b> (minimum 2 pers.)	Un membre de la communauté ou un professionnel de santé existant qui interroge les patients à une certaine distance pour voir s'ils répondent aux critères de dépistage des cas suspects d'être atteints de la COVID-19	<ul style="list-style-type: none"><li>• Masque médical/chirurgical</li><li>• Protection oculaire (par exemple écran facial ou lunettes)</li><li>• Gel hydroalcoolique pour les mains</li><li>• Blouse</li></ul>
<b>Triage par clinicien</b> (minimum 1 pers.)	Un professionnel de santé qui évalue la gravité des symptômes et détermine s'il y a une autre pathologie sous-jacente qui nécessite des soins médicaux	<ul style="list-style-type: none"><li>• Masque médical/chirurgical</li><li>• Protection oculaire (par exemple écran facial ou lunettes)</li><li>• Gel hydroalcoolique pour les mains</li><li>• Blouse</li></ul>
<b>Services de propreté/ personnel de nettoyage</b> (minimum 1 pers.)	Personnel existant de l'établissement	<ul style="list-style-type: none"><li>• Masque médical/chirurgical</li><li>• Protection oculaire** (par exemple écran facial ou lunettes)</li><li>• Blouse et tablier imperméable</li><li>• Bottes ou chaussures de travail fermées</li><li>• Gants en caoutchouc réutilisables</li></ul>

\* La réutilisation des protections oculaires ou des blouses sans décontamination/stérilisation appropriée est fortement déconseillée. En raison des risques d'auto-inoculation par les mains et le visage, le fait d'enlever, stocker, remettre et réutiliser les mêmes EPI potentiellement contaminés sans qu'ils soient décontaminés de façon adéquate est l'une des principales sources de risques pour les professionnels de santé.

\*\* Les services de propreté et le personnel de nettoyage doivent porter une protection oculaire, en particulier lors de la préparation de solutions désinfectantes pour le nettoyage et pendant le nettoyage des zones où il faut se protéger de la transmission par gouttelettes.





## Le dépistage et le triage dans les contextes de cas sporadiques ou de groupes de cas<sup>5</sup>

### DÉPISTAGE

Dépister tous les patients et tous les visiteurs : fièvre à l'aide d'un thermomètre infrarouge sans contact ou antécédents de fièvre subjective OU toux <2 semaines OU essoufflement OU mal de gorge avant l'entrée dans un établissement de santé.<sup>6</sup>

#### Non

- Fournir des soins de routine dans l'établissement.
- Appliquez les précautions universelles.

#### Oui

Au cours des 14 derniers jours, la personne a-t-elle été exposée à un cas suspect ou confirmé de COVID-19 ou s'est-elle rendue dans une région où on a signalé une transmission communautaire ?

#### Non

- Fournissez des soins de routine dans l'établissement.
- Appliquez les précautions standard.

#### Oui

- Fournir un masque au patient si disponible.
- Présentez-vous à l'agent de surveillance local pour enquêter sur le cas et rechercher les contacts.

#### Bénigne<sup>8</sup>

- Selon les directives et la capacité nationales, référez-vous pour l'admission ou l'isolement dans des établissements communautaires, ou demandez aux patients de s'auto-isoler à la maison.
- Fournir une fiche d'orientation sur les soins à domicile.
- Conseiller les patients sur le moment de rechercher un niveau de soins plus élevé et les facteurs de risque de développer une maladie grave.
- Fournissez des informations sur les endroits où demander des soins si nécessaire.

### TRIAGE

- Le clinicien doit évaluer la gravité de la maladie et la présence de facteurs de risque à l'aide d'un outil de triage standardisé.<sup>7</sup>
- Clinicien pour déterminer s'il existe une autre cause de fièvre.

#### Grave<sup>9</sup>

Référer pour un niveau de soins supérieur

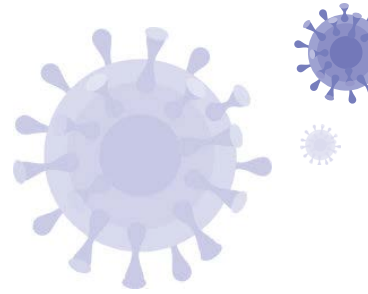
5 Adapté à partir de : Ayebare RR, Flick R, Okware S, Bodo B, Lamorde M. Adoption of COVID-19 triage strategies for low-income settings. Lancet Resp Med 2020; (published online March 11, 2020). DOI: [https://www.thelancet.com/journals/lanres/article/PIIS2213-2600\(20\)30114-4/fulltext](https://www.thelancet.com/journals/lanres/article/PIIS2213-2600(20)30114-4/fulltext)

6 Maintenir une distance d'au moins 2 m entre les patients et les professionnels de santé.

7 Facteurs de risque connus pour la COVID-19 grave : Âge > 60 ans, l'hypertension, le diabète, les maladies cardiovasculaires, les maladies respiratoires chroniques, l'immunodéficience (par exemple VIH, traitement du cancer).

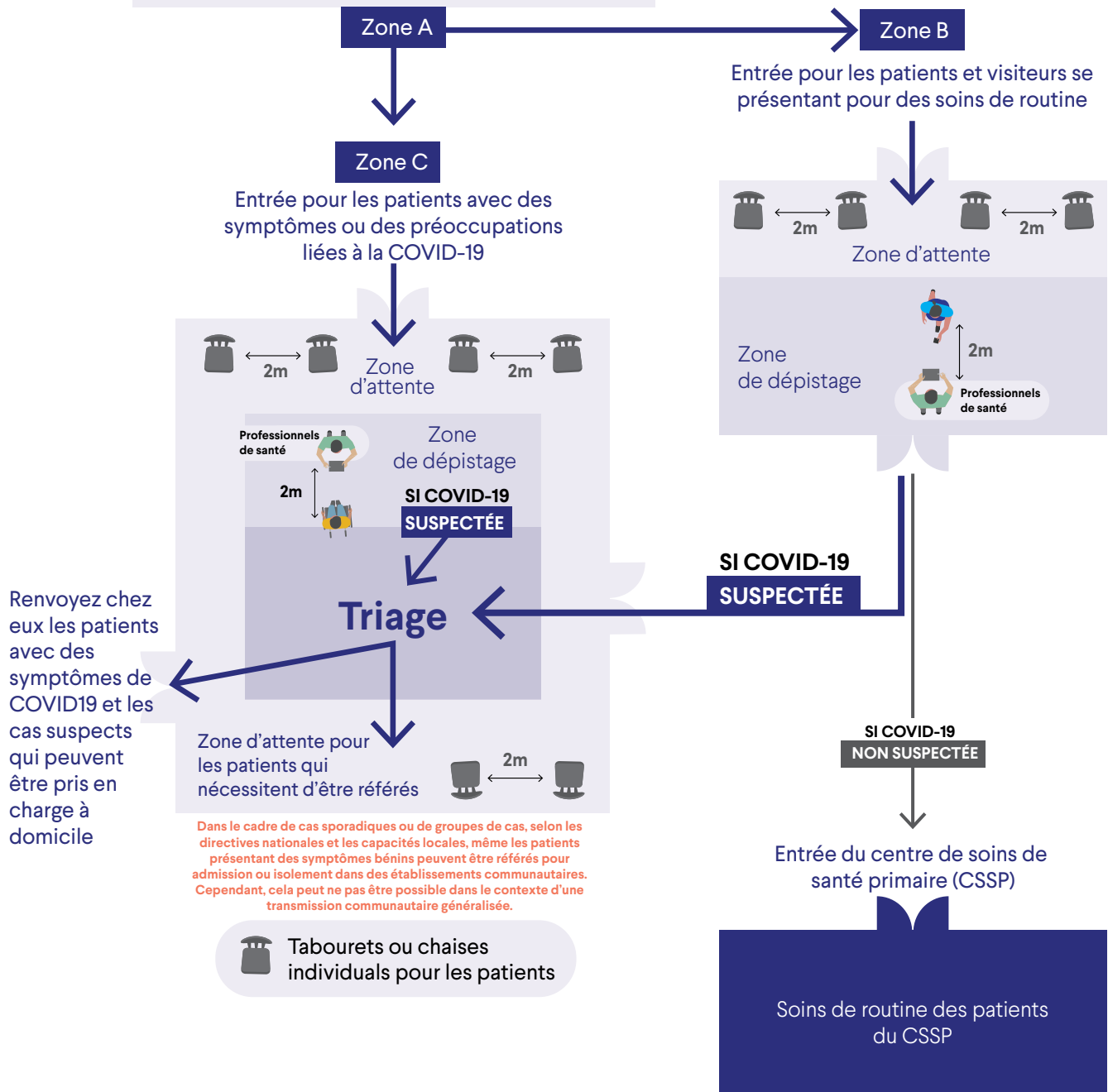
8 Maladie bénigne : Les patients atteints d'une infection virale des voies respiratoires supérieures sans complications peuvent présenter des symptômes non spécifiques : de la fièvre, une toux, de la fatigue, un malaise, des douleurs musculaires, des maux de gorge, de la dyspnée, une congestion nasale ou des maux de tête. Rarement, les patients peuvent présenter des symptômes gastro-intestinaux. Les patients plus âgés et ceux souffrant d'immunodéficience peuvent avoir des symptômes atypiques. (Organisation Mondiale de la Santé. Clinical management of COVID-19. <https://www.who.int/publications-detail/clinical-management-of-covid-19>) Les patients plus âgés peuvent ne pas avoir de fièvre, mais une toux qui s'aggrave ou des symptômes respiratoires qui s'aggravent. (CDC. <https://www.cdc.gov/coronavirus/2019-ncov/hcp/non-us-settings-sop-triage-prevent-transmission.html>)

9 Les signes avant-coureurs d'une maladie grave incluent : fréquence respiratoire > 30, difficulté à respirer, confusion ou difficulté à stimuler. Chez les enfants, les signes avant-coureurs incluent : des signes de détresse respiratoire (grognements, tirage thoracique, incapacité d'être allaité ou de boire, cyanose centrale), une respiration rapide (respirations/min) : < 2 mois : > 60 ; 2 à 11 mois : > 50 ; 1 à 5 ans : > 40, une léthargie ou une perte de conscience et des convulsions.

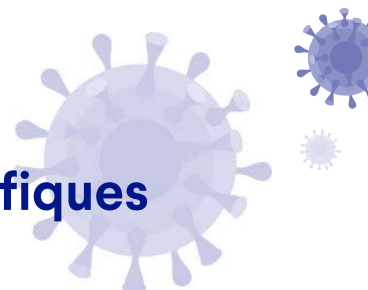


## Diagramme/schéma des zones de dépistage et de triage

Un professionnel de santé portant un masque demande à tous les patients quelle est la raison de leur visite et les oriente vers **Zone B** **Zone C**



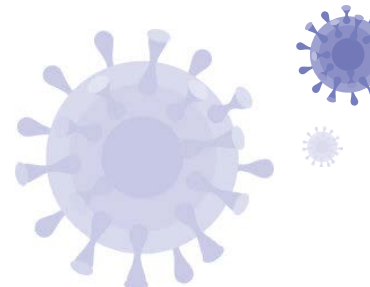




# Recommandations pour les populations spécifiques et les comorbidités

Comorbidité/ population	Niveau de risque	Considérations
<b>Hypertension</b>	<b>Risque élevé<sup>10</sup></b>	<ul style="list-style-type: none"> <li>Assurez un approvisionnement adéquat en médicaments. Prescrivez des ordonnances pour le plus long terme possible (par exemple trois mois).</li> <li>Pour les consultations de routine, utilisez les services de télémédecine lorsqu'ils sont disponibles et déjà en place.</li> <li>Ayez recours à des agents de santé communautaire (ASC) formés, rémunérés et bien équipés pour renforcer les services de soins à domicile.<sup>11</sup></li> <li>Conseillez aux patients de se protéger contre la COVID-19 : se laver les mains, nettoyer et désinfecter les surfaces fréquemment touchées, rester à la maison, éviter les foules et les déplacements et rester à distance des personnes malades.<sup>12</sup></li> </ul>
<b>Diabète</b>	<b>Risque élevé<sup>10</sup></b>	<ul style="list-style-type: none"> <li>Assurez un approvisionnement adéquat en médicaments. Prescrivez des ordonnances pour le plus long terme possible (par exemple trois mois).</li> <li>Pour les consultations de routine, utilisez les services de télémédecine lorsqu'ils sont disponibles et déjà en place.</li> <li>Ayez recours à des agents de santé communautaire (ASC) formés, rémunérés et bien équipés pour renforcer les services de soins à domicile.<sup>11</sup></li> <li>Conseillez aux patients de se protéger contre la COVID-19 : se laver les mains, nettoyer et désinfecter les surfaces fréquemment touchées, rester à la maison, éviter les foules et les déplacements et rester à distance des personnes malades.<sup>12</sup></li> </ul>
<b>Tuberculose</b>	<p><b>Informations Limitées</b></p> <p><b>Les personnes atteintes de tuberculose et de COVID-19 ont plus de risques de développer des complications graves.<sup>13</sup></b></p>	<ul style="list-style-type: none"> <li>Des mesures de protection administratives et personnelles s'appliquent aux deux pathologies (la Prévention et le Contrôle des Infections (PCI), l'étiquette de la toux, l'isolement des personnes suspectées d'être atteintes).<sup>13</sup></li> <li>Pour les patients atteints de tuberculose, il est préférable de fournir des soins ambulatoires et communautaires centrés sur le patient.<sup>13</sup></li> <li>Approvisionnez adéquatement en médicaments afin de minimiser les visites non nécessaires aux centres de traitement pour la distribution des médicaments.<sup>13</sup></li> <li>Utilisez la technologie de la télémédecine : les systèmes électroniques de surveillance de la prise des médicaments, la thérapie assistée par vidéo.<sup>13</sup></li> <li>Conseillez aux patients de se protéger contre la COVID-19 : se laver les mains, nettoyer et désinfecter les surfaces fréquemment touchées, rester à la maison, éviter les foules et les déplacements et rester à distance des personnes malades.<sup>12</sup></li> </ul>
<b>VIH</b>	<p><b>Il n'y a aucune donnée qui suggère que les personnes vivant avec le VIH qui sont cliniquement et immunologiquement stables et sous traitement sont plus à risque de contracter une infection ou de développer une maladie plus grave.<sup>14</sup></b></p> <p><b>En général, les personnes vivant avec le VIH et une maladie avancée, un CD4 bas et une charge virale élevée, et qui ne sont pas sous traitement, ont un risque accru d'infections et de complications associées.<sup>14</sup></b></p>	<ul style="list-style-type: none"> <li>Pour les patients stables sous thérapie antirétrovirale (TAR), prévoyez des visites moins fréquentes au centre de soins.<sup>14</sup> Reportez les visites médicales de routine et les visites au laboratoire dans la mesure du possible pour les patients stables et qui ont une charge virale supprimée.<sup>15</sup></li> <li>Prévoyez des ordonnances et fournissez des médicaments pour plusieurs mois pendant 3 à 6 mois pour les personnes vivant avec le VIH, stables sous traitement.<sup>14</sup></li> <li>Mettez en place des plans d'accès aux soins (télémédecine, consultations virtuelles ou par téléphone et messagerie, etc.) avec des systèmes communautaires solides, quand ils existent, afin de soutenir l'observance des traitements.<sup>16</sup></li> <li>Mobilisez et appuyez-vous sur des organisations de la société civile et des réseaux de personnes vivant avec le VIH.<sup>16</sup></li> <li>Conseillez aux patients de se protéger contre la COVID-19 : se laver les mains, nettoyer et désinfecter les surfaces fréquemment touchées, rester à la maison, éviter les foules et les déplacements et rester à distance des personnes malades.<sup>12</sup></li> </ul>





<b>Femmes enceintes</b>	<p><b>Inconnu<sup>17</sup></b></p> <p><b>Les changements immunologiques et physiologiques pendant la grossesse augmentent généralement la sensibilité aux infections respiratoires virales.<sup>16</sup></b></p>	<ul style="list-style-type: none"> <li>• Les symptômes dus aux adaptations physiologiques de la grossesse ou aux complications de la grossesse, tels que la dyspnée, la fièvre, les symptômes gastro-intestinaux ou la fatigue, peuvent coïncider avec les symptômes de la COVID-19.<sup>18</sup></li> <li>• Il est essentiel de dépister toutes les femmes enceintes.</li> <li>• Conseillez aux patientes de se protéger contre la COVID-19 : se laver les mains, nettoyer et désinfecter les surfaces fréquemment touchées, rester à la maison, éviter les foules et les déplacements et rester à distance des personnes malades.<sup>12</sup></li> </ul>
<b>Personnes âgées ≥ 60 ans</b>	<p><b>Risque élevé<sup>10,19,20</sup></b></p>	<ul style="list-style-type: none"> <li>• Assurez un approvisionnement adéquat en médicaments. Prescrivez des ordonnances pour le plus long terme possible (par exemple trois mois).</li> <li>• Conseillez aux patients de rester chez eux autant que possible et de maintenir le contact avec leur famille et les prestataires de soins par téléphone.</li> <li>• Conseillez aux patients de se protéger contre la COVID-19 : se laver les mains, nettoyer et désinfecter les surfaces fréquemment touchées, rester à la maison, éviter les foules et les déplacements et rester à distance des personnes malades.<sup>12</sup></li> </ul>

10 The Novel Coronavirus Pneumonia Emergency Response Epidemiology Team. The Epidemiological Characteristics of an Outbreak of 2019 Novel Coronavirus Diseases (COVID-19) – China, 2020[J]. China CDC Weekly, 2020, 2(8): 113-122.

11 Organisation mondiale de la Santé. COVID-19: Operational guidance for maintaining essential health services during an outbreak. <https://www.who.int/publications-detail/covid-19-operational-guidance-for-maintaining-essential-health-services-during-an-outbreak>. Consulté le 31 mars, 2020.

12 CDC COVID-19 Response Team. Preliminary Estimates of the Prevalence of Selected Underlying Health Conditions Among Patients with Coronavirus Disease 2019 – United States, February 12–March 28, 2020. MMWR Morb Mortal Wkly Rep. ePub: 31 March 2020. DOI: [https://www.cdc.gov/mmwr/volumes/69/wr/mm6913e2.htm?s\\_cid=mm6913e2\\_w](https://www.cdc.gov/mmwr/volumes/69/wr/mm6913e2.htm?s_cid=mm6913e2_w)

13 Organisation mondiale de la Santé. WHO Information Note Tuberculosis and COVID-19. [https://www.who.int/docs/default-source/documents/tuberculosis/infonote-tb-covid-19.pdf?sfvrsn=b5985459\\_18](https://www.who.int/docs/default-source/documents/tuberculosis/infonote-tb-covid-19.pdf?sfvrsn=b5985459_18). Consulté le 29 mars, 2020.

14 Organisation mondiale de la Santé. Q&A on COVID-19, HIV and antiretrovirals. <https://www.who.int/news-room/q-a-detail/q-a-on-covid-19-hiv-and-antiretrovirals>. Consulté le 29 mars, 2020.

15 U.S. Department of Health and Human Services. Interim Guidance for COVID-19 and Persons with HIV. <https://aidsinfo.nih.gov/guidelines/html/8/covid-19-and-persons-with-hiv--interim-guidance/554/interim-guidance-for-covid-19-and-pehiv> (March 20, 2020). Consulté le 29 mars, 2020.

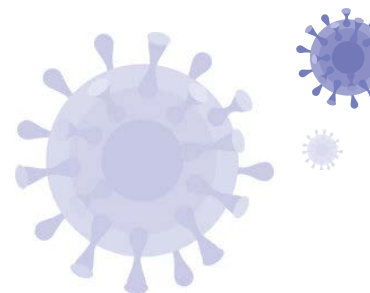
16 Pan American Health Organization. Coronavirus Disease 2019 (COVID-19) and HIV: Key Issues and Actions. <https://www.paho.org/en/documents/coronavirus-disease-2019-covid-19-and-hiv-key-issues-and-actions>. Consulté le 29 mars, 2020.

17 Luo Y, Yin K. Management of pregnant women infected with COVID-19. Lancet Infect Dis 2020; (published online March 24, 2020). DOI: [https://www.thelancet.com/pdfs/journals/laninf/PIIS1473-3099\(20\)30191-2.pdf](https://www.thelancet.com/pdfs/journals/laninf/PIIS1473-3099(20)30191-2.pdf).

18 Organisation mondiale de la Santé. Clinical management of severe acute respiratory infection (SARI) when COVID-19 disease is suspected. [https://www.who.int/publications-detail/clinical-management-of-severe-acute-respiratory-infection-when-novel-coronavirus-\(ncov\)-infection-is-suspected](https://www.who.int/publications-detail/clinical-management-of-severe-acute-respiratory-infection-when-novel-coronavirus-(ncov)-infection-is-suspected). Consulté le 30 mars, 2020.

19 CDC COVID-19 Response Team. Severe Outcomes Among Patients with Coronavirus Disease 2019 (COVID-19) – United States, February 12–March 16, 2020. MMWR Morb Mortal Wkly Rep 2020;69:343-346. DOI: [https://www.cdc.gov/mmwr/volumes/69/wr/mm6912e2.htm?s\\_cid=mm6912e2\\_w](https://www.cdc.gov/mmwr/volumes/69/wr/mm6912e2.htm?s_cid=mm6912e2_w).

20 Zhou F, Yu T, Du R, et al. Clinical course and risk factors for mortality of adult inpatients with COVID-19 in Wuhan, China: a retrospective cohort study. Lancet 2020; 395:1054-62. doi: 10.1016/S0140-6736(20)30566-3

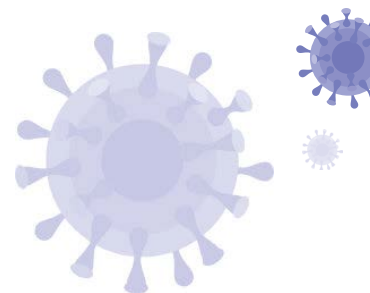


## Conseils sur les soins à domicile

- Surveillez attentivement vos symptômes. Si vos symptômes s'aggravent ou si vous avez de la difficulté à respirer, si vous êtes essoufflé ou que vous remarquez un changement de votre état mental, allez consulter là où votre établissement de soins primaires vous a conseillé de vous présenter.
- Les patients malades doivent demeurer dans une pièce séparée et bien aérée, si c'est possible. Les contacts avec des personnes âgées ou ayant des problèmes de santé sous-jacents doivent être limités.
- Si aucune pièce séparée n'est disponible, le patient doit maintenir une distance d'au moins 1 mètre par rapport aux autres personnes de la maison. Considérez tous les personnes vivant dans votre logement comme des personnes contacts et mettez-les en quarantaine pendant 14 jours. Si possible, identifiez un autre logement pour isoler le cas suspect et les personnes contacts identifiées.
- Assurez-vous que les espaces partagés sont bien aérés (par exemple en ouvrant les fenêtres).
- Ne partagez pas d'articles ménagers (par exemple les couverts, la vaisselle, les boissons, les serviettes, le linge de lit).
- Limitez le nombre de soignants - idéalement à une personne en bonne santé - et n'acceptez pas de visites. Les soignants doivent pratiquer l'hygiène des mains après tout contact avec les patients ou leur environnement immédiat.

## Appliquez régulièrement les mesures d'hygiène

- Lorsque vous toussiez ou éternuez, couvrez-vous le nez et la bouche avec un mouchoir en papier ou votre coude. Jetez les mouchoirs en papier utilisés immédiatement dans une poubelle avec couvercle et lavez-vous les mains. Si des mouchoirs en tissu sont utilisés, lavez-les avec du savon ou du détergent et de l'eau.
- Les membres de la famille doivent se laver les mains avec du savon et de l'eau pendant au moins 20 secondes avant et après chaque contact avec des membres de la famille qui sont malades ou vulnérables, avant et après avoir préparé de la nourriture, avant de manger, après avoir utilisé les toilettes ou avoir changé la couche d'un enfant, et après avoir touché des animaux. Si vous n'avez pas d'eau et de savon à votre disposition, utilisez un gel hydroalcoolique pour les mains. Si vos mains sont visiblement souillées, lavez-vous les mains avec du savon et de l'eau.
- Tous les membres de la famille doivent éviter de se toucher les yeux, le nez et la bouche.
- Si vous avez des toilettes avec une chasse d'eau, fermez le couvercle avant de tirer la chasse d'eau.



## Nettoyez et désinfectez régulièrement les surfaces

- Nettoyez et désinfectez les objets et les surfaces fréquemment touchés au moins une fois par jour.
- Les salles de bain et salles d'eau doivent être nettoyées et désinfectées au moins une fois par jour.
- D'abord, vous pouvez utiliser du savon ou du détergent ménager ordinaire pour le nettoyage ; puis, après le rinçage, vous devez utiliser un désinfectant ménager ordinaire contenant de l'hypochlorite de sodium à 0,1%. Utilisez des gants ménagers pendant le nettoyage et lavez-vous les mains après avoir enlevé les gants.

Ressources pour les soins à domicile

1 Centres américains pour le contrôle et la prévention des maladies <https://www.cdc.gov/coronavirus/2019-ncov/downloads/stop-the-spread-of-germs.pdf>. Consulté le 29 mars, 2020.

2 Centres américains pour le contrôle et la prévention des maladies <https://www.cdc.gov/coronavirus/2019-ncov/downloads/10Things.pdf>. Consulté le 29 mars, 2020.

3 Organisation mondiale de la Santé Les soins à domicile pour les patients atteints de la COVID-19 présentant des symptômes bénins et la gestion de leurs contacts. (en anglais) [https://www.who.int/publications-detail/home-care-for-patients-with-suspected-novel-coronavirus-\(ncov\)-infection-presenting-with-mild-symptoms-and-management-of-contacts](https://www.who.int/publications-detail/home-care-for-patients-with-suspected-novel-coronavirus-(ncov)-infection-presenting-with-mild-symptoms-and-management-of-contacts). Consulté le 29 mars, 2020

4 Organisation mondiale de la Santé Conseils sur l'utilisation des masques dans la communauté, au cours des soins à domicile et dans les établissements de soins dans le contexte de la COVID-19 (en anglais). [https://www.who.int/publications-detail/advice-on-the-use-of-masks-in-the-community-during-home-care-and-in-healthcare-settings-in-the-context-of-the-novel-coronavirus-\(2019-ncov\)-outbreak](https://www.who.int/publications-detail/advice-on-the-use-of-masks-in-the-community-during-home-care-and-in-healthcare-settings-in-the-context-of-the-novel-coronavirus-(2019-ncov)-outbreak). Consulté le 30 mars, 2020.